

Inbjudan till samråd enligt miljöbalken 6 kap

Ansökan om ändring av nätkoncession för linje för en del av en 150 kV luftledning mellan station Kvistforsen och station Högnäs



Skellefteå kommun, Västerbottens län

Skellefteå Kraft Elnät AB
2024-09-09

Innehållsförteckning

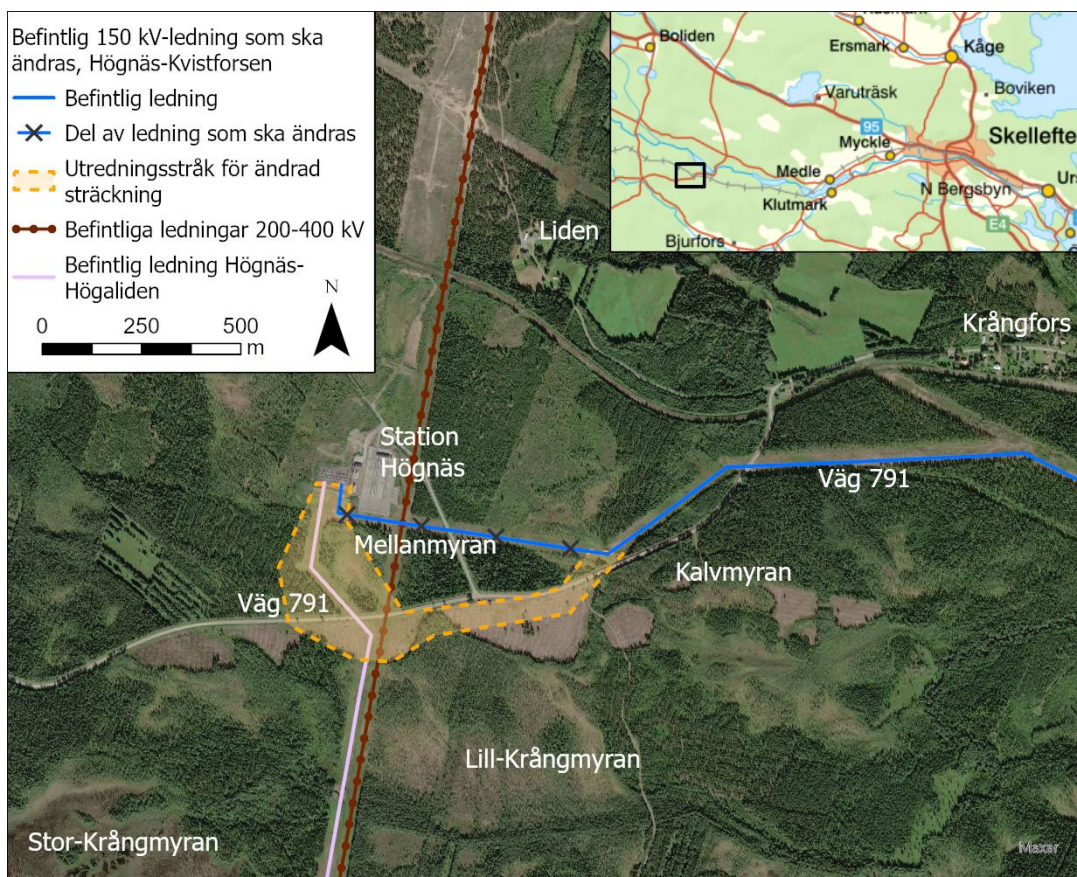
Innehållsförteckning	2
1. Bakgrund och syfte	3
2. Planerad åtgärd	4
3. Tillståndsprocessen och markupplåtelse.....	5
4. Teknisk utformning och genomförande	6
4.1. Teknisk utformning	6
4.2. Markbehov.....	6
4.3. Byggnation	8
4.4. Rasering	8
4.5. Drift och underhåll	9
5. Områdets förutsättningar och bedömning av miljöeffekter	9
5.1. Områdesbeskrivning	10
5.2. Kommunala planer	10
5.3. Markanvändning och infrastruktur	10
5.4. Rennäring.....	10
5.5. Vattenskyddsområde	11
5.6. Natur- och kulturvärden.....	12
5.7. Boendemiljö och friluftsliv.....	13
6. Skadeförebyggande åtgärder.....	14
7. Bedömning avseende icke betydande miljöpåverkan.....	14
8. Fortsatt arbete	15
Referenser	15

1. Bakgrund och syfte

Skellefteå Kraft Elnät AB (Sökanden) avser ansöka om ändring enligt 2 kap. 27 § ellagen av nätkoncession för linje (tillstånd) för en del av den befintliga 150 kV luftledningen mellan transformatorstationerna PT1 Högnäs och ST24 Kvistforsen, Skellefteå kommun, se Figur 1.

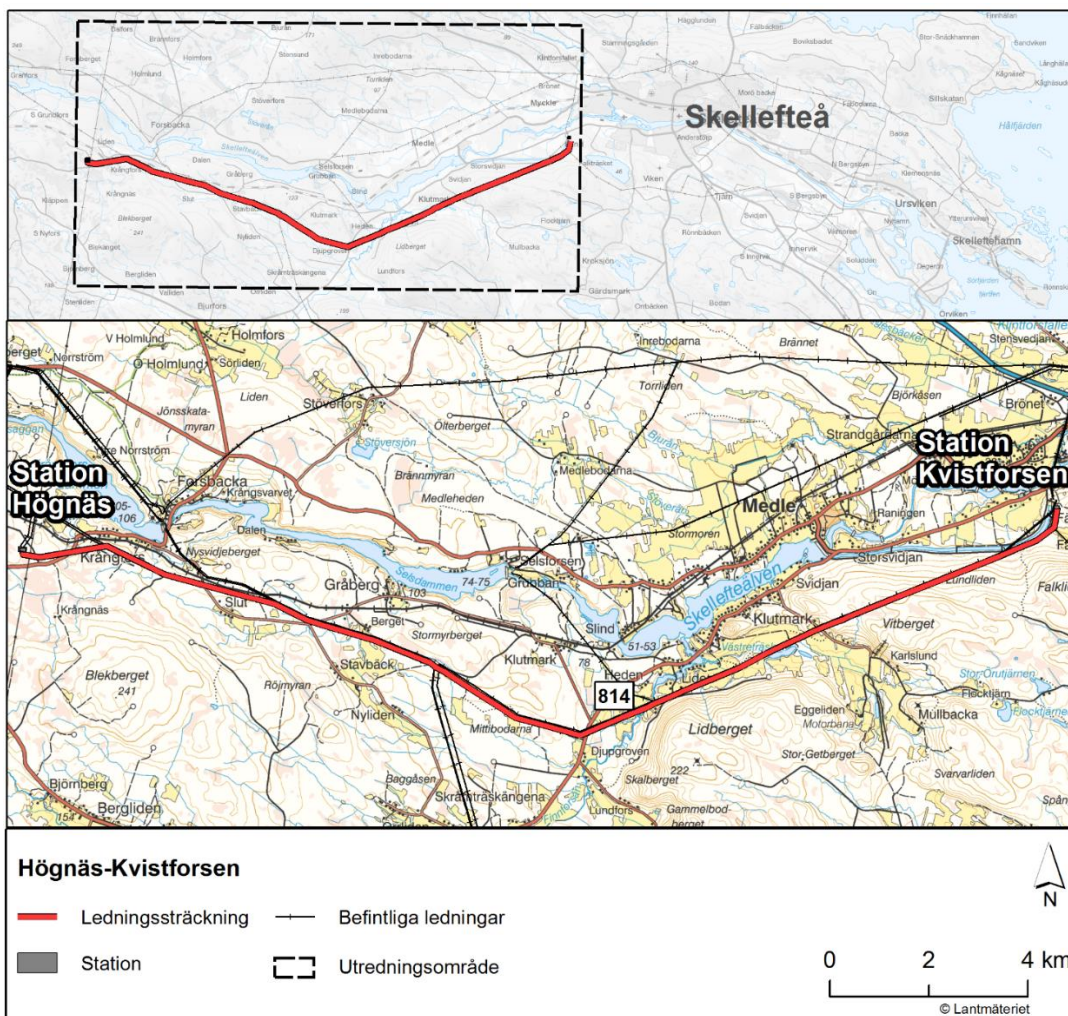
Svenska kraftnät ska utvidga transmissionsstationen Högnäs söderut. I och med detta behöver de sista cirka 800 metrarna av ledningen Högnäs-Kvistforsen in i stationen flyttas längre söderut för att ge plats till stationsutvidgningen. Syftet med ändringen är därmed att möjliggöra ombyggnation av station Högnäs, vilket i sin tur är ett led i att förstärka kapacitet och driftsäkerhet för regionens elförsörjning.

I Figur 1 visas det utredningsstråk där den nya ledningsdragningen kommer att placeras. Den nya sträckningen blir cirka 1,2 kilometer lång. Motsvarande del av befintlig ledningssträckning raseras efter att den nya tagits i drift. Se Figur 2 för karta med hela ledningen Högnäs-Kvistforsen.



Figur 1. Översiktsskarta med befintliga ledningar, samt utredningsstråk för ändrad sträckning vid station Högnäs.

Detta dokument utgör underlag för undersökningssamråd enligt 6 kap. 23–25 §§ miljöbalken avseende den planerade ledningsändringen. Ett undersökningssamråd syftar till att utreda om verksamheten kan antas medföra betydande miljöpåverkan (BMP), samt att samråda om miljökonsekvensbeskrivningens innehåll och utformning.

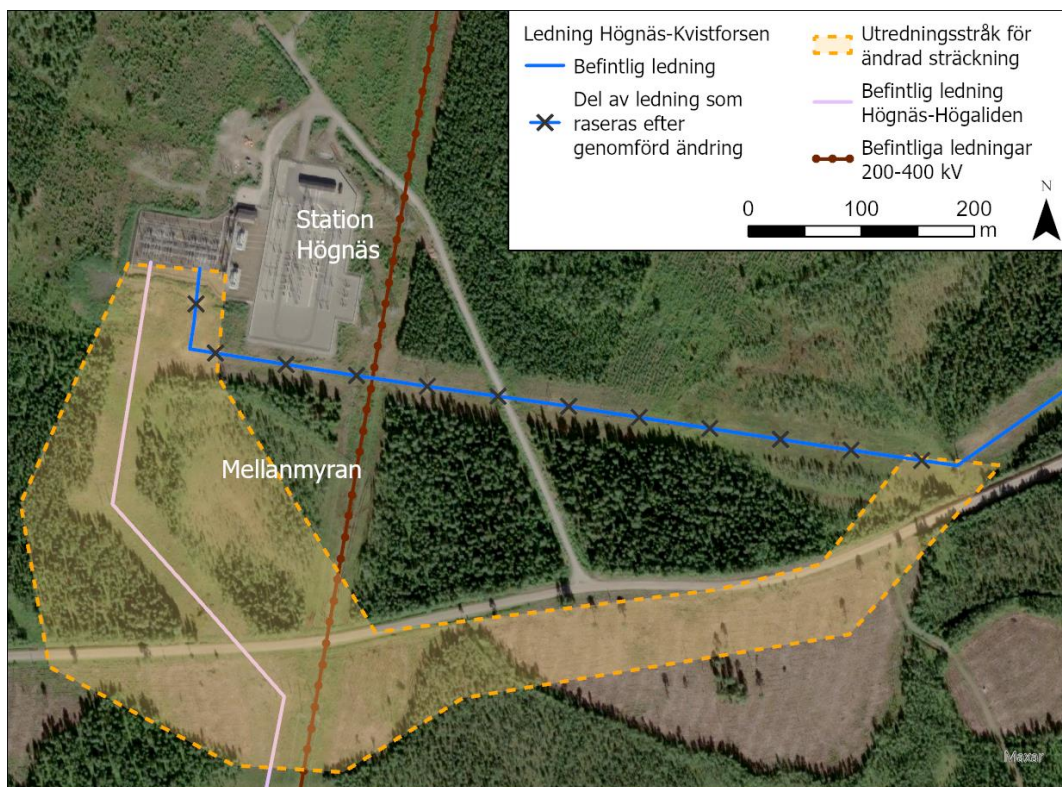


Figur 2. Befintlig 150 kV-ledning mellan stationerna Högnäs och Kvistforsen.

2. Planerad åtgärd

Åtgärden berör cirka 800 meter av den befintliga ledningen, som i helhet mäter 23 kilometer. Ändringen innebär ytterligare markanspråk gentemot befintlig ledningssträckning, se Figur 3. Den tillkommande sträckan blir cirka 1,2 kilometer lång, delvis längs med väg 791 och delvis längs befintliga ledningar.

Vid väg 791 föreslås ledningens ändrade sträckning fortsätta mot sydväst längs med väg 791 i stället för att vika av västerut mot station Högnäs. Utredningsstråket är lokaliserat på den södra sidan av vägen. Söder om station Högnäs korsar stråket den befintliga 400 kV-ledningen mellan Högnäs och Högaliden. Stråket följer sedan 150 kV ledningen (Högnäs-Högliden) norrut till station Högnäs.



Figur 3. Befintliga ledningar, samt utredningsstråk för den ändrade ledningssträckningen. Befintlig ledning in till station Högnäs kommer att raseras när den nya kraftledningen tagits i drift.

3. Tillståndsprocessen och markupplåtelse

För att få bygga och driftsätta en kraftledning krävs tillstånd, s.k. nätkoncession, enligt Ellagen (1997:857). För ledningar på regionnätetsnivå är det primärt nätkoncession för linje. Vid ändringar i sträckning eller utförande krävs att befintlig nätkoncession ändras. Det görs också enligt Ellagen. Inför framtagandet av en tillståndsansökan, såväl för ny eller ändrad koncession ska samråd enligt 6 kap. miljöbalken genomföras.

Efter samrådet kommer inkomna synpunkter att sammanställas och bemötas i en samrådsredogörelse som skickas till länsstyrelsen för beslut om betydande miljöpåverkan eller ej. Samrådsredogörelsen biläggs även till tillståndsansökan som bland annat omfattar teknisk beskrivning, fastighetsägarförteckning, miljökonsekvensbeskrivning och karta. Ansökan skickas till Energimarknadsinspektionen som handlägger ärendet och efter remisshantering fattar beslut.

Ett koncessionsbeslut ger rätt att bygga ledningen men inte rätt att ta mark i anspråk. Skellefteå Kraft strävar efter att teckna frivilliga markupplåtelseavtal med berörda fastighetsägare. Koncessionsbeslutet kommer att ligga till grund för den ledningsrätt som Skellefteå Kraft ämnar ansöka om hos Lantmäteriet.

4. Teknisk utformning och genomförande

4.1. Teknisk utformning

Den aktuella ledningen har en driftspänning på 150 kV och en konstruktionsspänning på 170 kV.

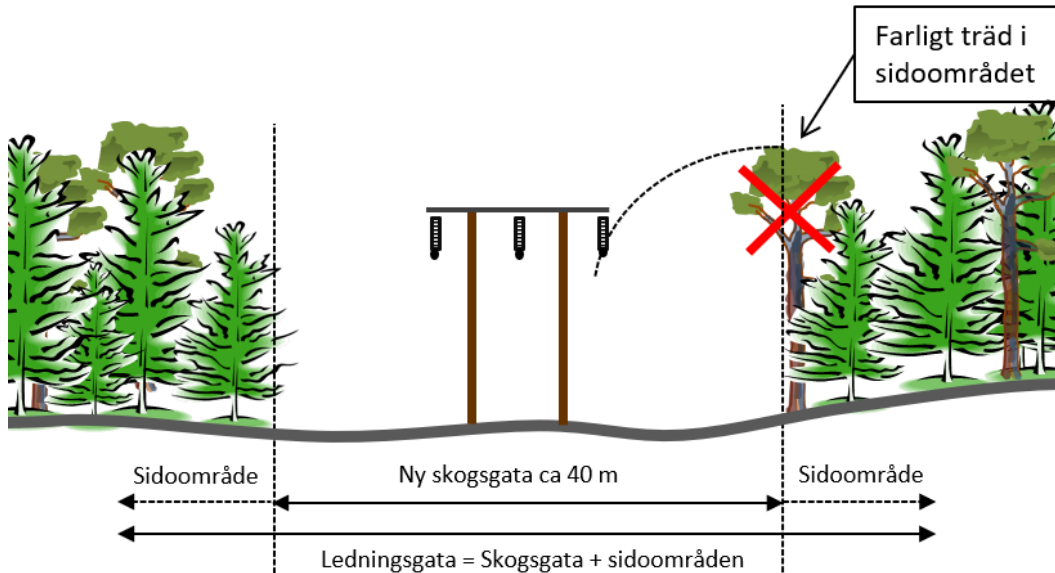
Den nya delen av ledningen kommer byggas i samma tekniska utförande som den befintliga ledningen. Ledningen byggs som luftledning i portalstolpe med faslinorna placerade i ett horisontalplan och med två topplinor, se Figur 4. Portalstolparna är oftast av trä, men kan även vara i stål eller komposit, och har en höjd på omkring 16–23 meter beroende på avstånd mellan stolplatser och hur terrängen ser ut. Avståndet mellan faserna är cirka fem meter och normalspannet mellan stolparna är omkring 140–200 meter. Stolparna grundläggs genom att de ställs i cirka 2–3 meter djupa gropar. I undantagsfall kan stolpar behöva säkras genom stagförankring.



Figur 4. Exempel på planerade stolpkonstruktioner. Exemplet till vänster visar portalstolpe i trä och exemplet till höger visar vertikal stålårsstolpe. Stolpen till vänster har inga topplinor medan stålårsstolpen har en topplina.

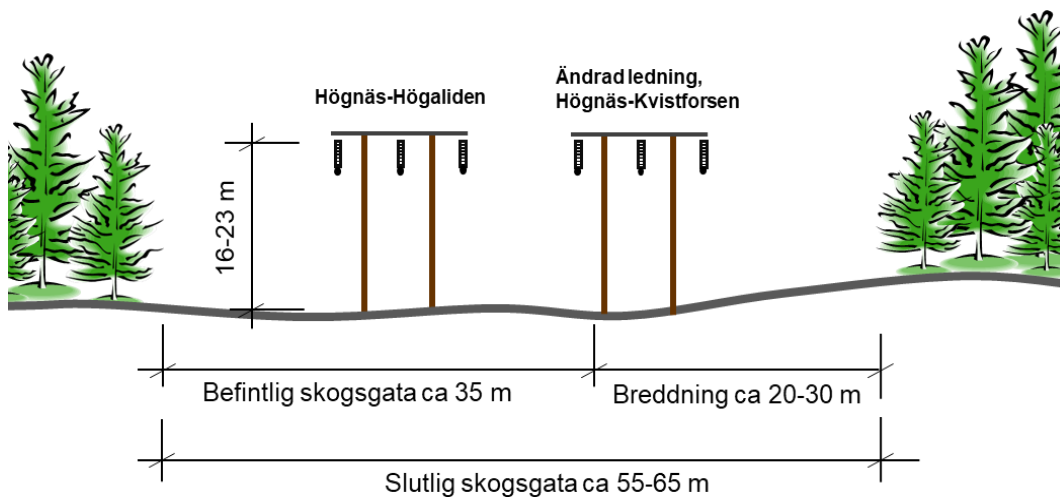
4.2. Markbehov

Den nya ledningen kommer att utföras trädsäker på samma sätt som den övriga befintliga ledningen. Detta innebär att ledningsgatan hålls så bred att inga träd intill ledningen ska kunna falla på den, se Figur 5. Utöver den avverkning som sker inom den inlösta skogsgatan måste därför även enstaka så kallade farliga kanträd med jämna mellanrum avverkas i sidoområdena. Stora delar av området där den nya ledningen ska anläggas är i dag avverkat. En liten del på södra sidan om vägen har ett litet bestånd skog kvar likaså finns ett mindre skogsparti på den norra sidan vägen. Ledningsgatan blir cirka 40 meter bred.



Figur 5. Principskiss över markanspråk för skogsgata där en ledning byggs i portalstolpar. Skissen är inte skalenlig.

En kortare delsträcka av den nya ledningen kommer att gå i parallellgång med den befintliga 150 kV ledningen Högnäs-Högaliden vilket gör att den befintliga ledningsgatan till viss del kommer att nyttjas, se Figur 6. Detta medför i sin tur att mindre skog avverkas och att stolpplacering kan undvikas i den blötaste delen av myren och i stället placeras på torr mark. Hur mycket skog som måste avverkas vid breddning är beroende av flera olika faktorer såsom den befintliga ledningsgatans bredd och områdets terräng. Den befintliga ledningsgatan breddas med cirka 20–30 meter. Där den nya ledningen går parallellt med den befintliga ledningen Högnäs-Högaliden blir ledningsgatans bredd därmed cirka 55–65 meter, se Figur 6. Avstånd mellan väg 791 och ledning avgörs i samråd med väghållaren.



Figur 6. Principskiss över markanspråk vid parallellgång med befintlig 150 kV ledning Högnäs-Högaliden. Skissen är inte skalenlig.

4.3. Byggnation

I samband med detaljprojekteringen för planerad del av ledningen genomförs fältbesök för att bekräfta ledningssträckningens byggbarhet. Arbetet sker till fots och/eller med hjälp av lättare terränggående fordon. Efter detaljprojekteringen sker värdering av den skog som behöver avverkas för ledningsgatan och träd aktuella för avverkning stämplas. När fältarbetena är färdiga och erforderliga markavtal är påskrivna avverkas skogen för att åstadkomma den nya ledningsgatan. Vanliga skogsarbetsfordon såsom skördare och skotare används vid avverkningen.

Materialtransporter (såsom stolpar) sker företrädesvis längs befintliga vägar samt skogsgatan. Vid körning på marker med dålig bärighet används maskiner och metoder som medför minsta möjliga ingrepp i naturmiljön för att minska körskador. I terräng med dålig bärighet så utförs arbetet i första hand på tjälad eller snötäckt mark. Vid icke tjälad mark används stockmattor eller andra markskonare där så krävs för att undvika körskador i terrängen.

Trästolpar reses vanligen med traktor medan stålstolpar kan kräva mobilkran. De schaktmassor som uppstår vid stolpresning används bland annat för återfyllnad av schaktet när stolpen har rests. Eventuella överskottsmassor fördelas ut i terrängen kring stolpen. Därefter monteras reglar och faslinorna dras ut. En pilotlina dras ut med bandvagn och används sedan för att dra ut en faslina med hjälp av en bromsmaskin och en drag/spolmaskin. Detta moment sker släpfrött varvid varken linor eller mark skadas.

I samtliga moment kommer transport av personal i första hand att ske via ledningsgatan, samt via befintliga tillfartsvägar. Dessa transporter sker med hjälp av lättare terränggående fordon såsom snöskoter och/eller bandvagn. Skulle nya vägar eller upplagsplatser krävas sker anmälan för samråd enligt 12 kap. 6 § miljöbalken till länsstyrelsen.

Ledningen kommer korsa länsväg 791. Tillfälliga störningar för trafiken kan uppstå på grund av byggtrafik samt vid lindragning.

4.4. Rasering

När den nya delen av ledningen är i drift kommer sträckan av befintlig ledning som markerats i Figur 3 att raseras för att ge utrymme till utbyggnation av station Högnäs. Vid rasering av ledningen lossas först faslinorna från stolparnas isolatorer, varefter linorna dras in och spolade upp på trummor. Detta görs släpfrött, det vill säga utan att linorna släpas på marken. Reglarna demonteras från stolparna och lyfts ner med hjälp av grävmaskin eller kran. Trästolparna grävs och/eller dras upp ur marken med gripklo monterad på grävmaskin och avlägsnas i hela sin längd.

Nedtagna stolpar, reglar, staglinor, isolatorkedjor och övriga montagedetaljer transporteras bort från området. Material transporteras till upplagsplatser vid farbar väg där raserat material sorteras i olika fraktioner för att därefter återanvändas/omhändertas enligt gällande lagar och förordningar. När ledningen är raserad återgår marken till markägarens försorg.

När arbetsmaskiner kör i ledningsgatan för rasering och uttransport av material kan markskador uppstå. Om raseringen bedöms kunna medföra en väsentlig påverkan på natur- eller kulturmiljön avser Sökanden att genomföra ett samråd enligt 12 kap. 6 § miljöbalken samt enligt 2 kap. 10 § kulturmiljölagen för den planerade raseringen av ledningarna.

4.5. Drift och underhåll

En ledning måste enligt starkströmsföreskrifterna besiktigas återkommande. Driftbesiktning av ledning görs okulärt från helikopter eller från mark en gång per år. De tekniska underhållsåtgärder som kan bli aktuella styrs av de fel som upptäcks på ledningen i samband med besiktningen. Vid erforderliga reparationer och underhållsåtgärder görs en bedömning från fall till fall vilka åtgärder som behöver vidtas för att minimera framför allt körskador på svaga marker.

Ledningsgatan underhålls kontinuerligt i syfte att träsäkra ledningen, se avsnitt 4.2. Underhållsåtgärderna görs med ett intervall på 6 till 9 år beroende på markens bonitet. Rönningen sker manuellt med röjsåg.

Skellefteå Kraft har rutiner för hur rönningen ska genomföras. Dessa följer med som en kravställan vid upphandling av entreprenör för under håll av ledningsgatan. Rutinen uppdateras kontinuerligt och kraven kan variera över tid men här finns krav på försiktighetsåtgärder och åtgärder för att främja biologisk mångfald.

Exempel på rutiner som kravställs kan vara att enbuskar ska lämnas kvar, att buskskikt ska behållas kring vattendrag, att vissa träd som fällt ska lämnas som högstubbar och att död ved ska lämnas i ledningsgatan.

I det fall en underhållsåtgärd kan antas medföra en negativ påverkan på natur- eller kulturmiljö kommer Sökanden att samråda med länsstyrelsen kring åtgärderna enligt 12 kap. 6 § MB respektive 2 kap. 10 § kulturmiljölagen.

5. Områdets förutsättningar och bedömning av miljöeffekter

I följande avsnitt redovisas en beskrivning av de intressen som berörs av den nya delen av ledningen, samt en bedömning av de effekter som ledningen medför.

Koncessionsändringen inkluderar både rasering av del av den befintliga ledningen Högnäs-Kvistforsen och byggnation och drift av den nya sträckan av ledningen. I den miljökonsekvensbeskrivning som kommer att bifogas ansökan om ändring av koncession kommer berörda intressen och åtgärdens effekter och miljökonsekvenser att redovisas mer utförligt.

De förutsedda miljöeffekterna är endast begränsade till att den nya ledningens effekter jämförs mot den befintliga ledningens effekter.

Exakt sträckning är inte beslutad och bedömningen har därför begränsats till det utredningsstråk varinom ny ledning planeras.

Skadeförebyggande åtgärder beskrivs i avsnitt 6.

5.1. Områdesbeskrivning

Landskapet inom utredningsstråket består av skogbevuxen flack mark som till stora delar är avverkat. Söder om station Högnäs finns våtmarken Mellanmyran. Hela utredningsstråket karaktäriseras av närheten till befintliga ledningar, station Högnäs och väg 791.

5.2. Kommunala planer

Skellefteå kommuns Översiktsplan vann laga kraft 1991. Området för utredningsstråket utgör generell gles- eller landsbygd i översiktsplanen. Då ingen specifik markanvändning pekats ut för området bedöms åtgärden inte stå i strid med översiktsplanens planeringsriktlinjer.

Ledningsändringen berör ingen detaljplan.

5.3. Markanvändning och infrastruktur

Markanvändningen i utredningsstråket består av rennäring, se avsnitt 5.4 Rennäring, och skogsbruk. Större delen av skogsbruksmarken är relativt nyligen avverkad och utgör hygge eller återväxande ungskog.

Planerad ledningsträckning kommer att korsa över och gå parallellt med länsväg 791. Tillfälliga störningar för trafiken kan uppstå under byggskedet på grund av byggtrafik samt vid lindragning.

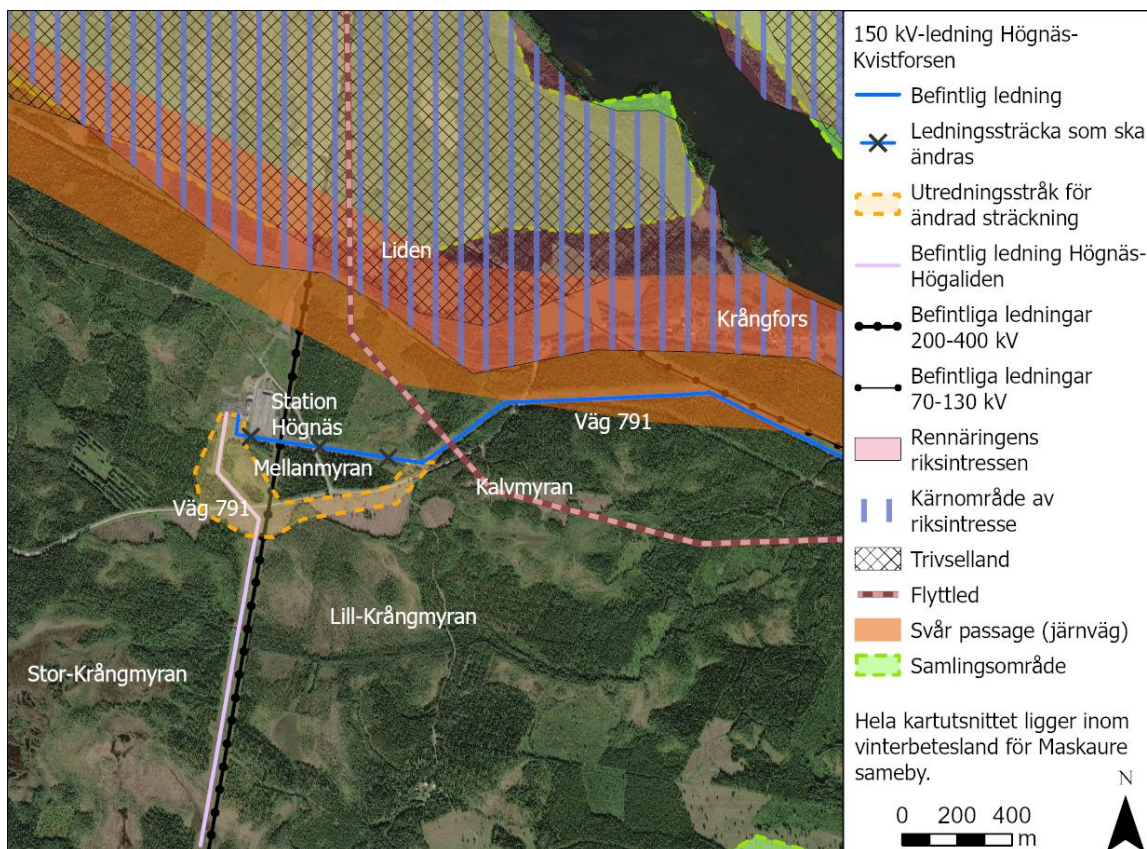
Inom utredningsstråket finns två befintliga kraftledningar, Svenska kraftnäts 400 kV ledning, som korsas av ledningsändringen, samt Sökandens 150 kV ledning mellan Högnäs och Högaliden. Ledningen kommer gå parallellt med befintlig 150 kV ledning från väg 791 norrut till station Högnäs, antingen på östra eller västra sidan.

Utredningsstråket berör inga registrerade potentiellt förorenade objekt enligt Länsstyrelsens kartstöd EBH-kartan (Länsstyrelserna, 2024).

När ledningen är raserad återgår marken till markägarens försorg. Den nya sträckningen av ledningen Högnäs-Kvistforsen bedöms inte tillföra några ytterligare effekter jämfört med den befintliga sträckningen. Ledningens effekter för markanvändning och infrastruktur bedöms, med inarbetade skadeförebyggande åtgärder, som **små negativa** under anläggnings-, raserings- och driftskedet.

5.4. Rennäring

Utredningsstråket ligger inom Maskaure samebys vinterbetesområde. Cirka 400 meter norr om utredningsstråket går järnvägen Bastuträsk-Skelleftehamn som utgör en svår passage för renarna, se Figur 7. På norra sidan järnvägen är ett utpekad riksintresseområde för rennäringen. Östra delen av utredningsstråket ligger invid en flyttled.



Figur 7. Rennäringens intressen.

Ledningsändringen innebär att ytterligare naturmark tas i anspråk inom Maskaure samebys vinterbetesmark. Påverkan på betestillgången bedöms dock som begränsad då marken till stor del redan utgörs av hygge som markberetts. Fragmentering av landskapet undviks då ledningsändringen kan placeras längs väg 791 och befintlig ledning.

Under anläggnings- och raseringskedet kan påverkan från byggtrafik, byggnation och rasering innebära att renarnas beteso störts om de uppehåller sig i området. Störda renhjordar kan skingras vilket innebär merarbete för renskötarna. Arbete i närheten av flyttleden kan innebära risk för störningar under flytt. Risker för störning under anläggnings- och raseringsarbeten kan mildras genom dialog med samebyn om när arbeten genomförs.

Den nya sträckningen av ledningen Högnäs-Kvistforsen bedöms inte tillföra några ytterligare effekter jämfört med den befintliga sträckningen. Ledningsändringens effekter för rennäringen bedöms med inarbetade skadeförebyggande åtgärder, såsom dialog, som **små negativa** under anläggnings-, raserings- och driftskede.

Skellefteå Kraft kommer att samråda med samebyn innan arbetet med den nya ledningen påbörjas.

5.5. Vattenskyddsområde

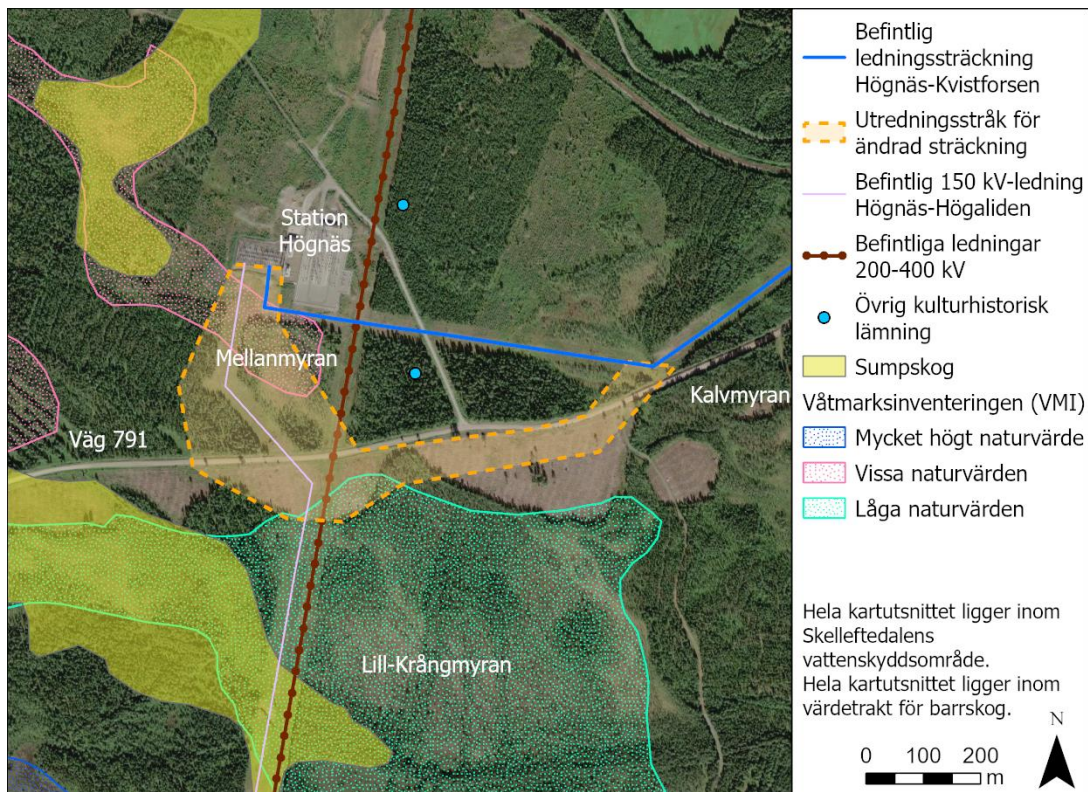
Ledningsändringen ligger inom Skelleftedalens vattenskyddsområde. Huvudmålet med vattenskyddsområdet är att bevara dricksvattnets kvalitet och garantera vattnets renhet. Skyddsområdet är indelat i tre zoner baserat på nivå av skydd: primär, sekundär och tertiär

zon. Ledningsändringen ligger inom den tertiära skyddszonen vilken inte har några specifika skyddsföreskrifter. Den nya sträckningen av ledningen Högnäs-Kvistforsen bedöms inte tillföra några ytterligare effekter jämfört med den befintliga sträckningen. Med inarbetade skadeförebyggande åtgärder, såsom riskminimering av utsläpp av drivmedel från arbetsmaskiner, se avsnitt 6 Skadeförebyggande åtgärder, bedöms ledningsändringens effekter och konsekvenser som obetydliga under anläggnings-, raserings- och driftskede.

5.6. Natur- och kulturvärden

Åtgärderna berör ingen skyddad natur och inget vattendrag med beslutad miljö kvalitetsnorm (VISS, 2024). En naturvärdesinventering kommer att genomföras inom utredningsstråket och resultatet kommer att inarbetas i kommande miljökonsekvensbeskrivning.

Söder om station Högnäs går utredningsstråket över våtmarken Mellanmyran, se Figur 8. Myren är i den nationella Våtmarksinventeringen (VMI) registrerad med vissa naturvärden (ingår i "Stor- och Nymyran 17 km OSO Bastuträsk"). Söder om väg 791 berör utredningsstråket den norra spetsen av Lill-Krångmyran, i VMI klassad med låga naturvärden (Lill-Krångmyran 19 km OSO Bastuträsk).



Figur 8. Natur- och kulturmiljöintressen.

Skogsstyrelsen har i olika inventeringar för naturhänsyn pekat ut två sumpskogsområden till stor del sammanfaller med de utpekade våtmarkerna från våtmarksinventeringen, men de berörs inte av utredningsstråket.

Det berörda området ligger inom värdestrakt för barrskog. Värdestrakterna är framtagna av Länsstyrelsen Västerbotten i arbetet med en regional handlingsplan för grön infrastruktur i Västerbottens län. Värdestrakter är landskapsavsnitt med högre tätheter av biologiska värden än vad som finns i vardagslandskapet. Utpekandet av värdestrakter är ett kunskapsunderlag och har inget formellt skydd.

Den nya sträckningen av ledningen Högnäs-Kvistforsen bedöms inte tillföra några ytterligare effekter jämfört med den befintliga sträckningen. Ledningen är till stor del placerad på redan avverkad mark och parallellgång sker med befintlig infrastruktur vilket innebär att befintlig skogsgata delvis kan nyttjas. Om stolpar behöver ställas i Mellanmyran finns det möjlighet att göra detta på fast mark. Med inarbetade av skadeförebyggande åtgärder, såsom hänsyn till mark, bedöms ledningsändringens effekter som obetydliga under anläggnings-, raserings- och driftskede.

Inom utredningsstråket finns inga registrerade kulturhistoriska lämningar. Den närmsta lämningen (övrig kulturhistorisk lämning, rester av gruvbrytning) ligger öster om Mellanmyran, cirka 120 meter från utredningsstråket, se Figur 8. Med inarbetade av skadeförebyggande åtgärd, såsom hantering av icke tidigare kända lämningar enligt kulturmiljölagen, bedöms ledningsändringens effekter för kulturmiljö som **obetydliga** under anläggnings-, raserings- och driftskede.

5.7. Boendemiljö och friluftsliv

Närmaste bostadshus finns cirka 570 meter nordöst om ledningsändringen, vid byn Krångfors. Luftledningarna alstrar elektromagnetiska fält, men då inga bostadshus eller andra byggnader där människor varaktigt uppehåller sig ligger i närheten av ledningen bedöms ingen negativ påverkan uppstå.

Utredningsstråket berör inget känt rekreationsområde, men är allemansrättsligt tillgängligt för olika typer av friluftaktiviteter såsom vandring, bär- och svamplockning, jakt och skoteråkning.

Effekter under byggskedet är tillfälligt ökad närvaro av större fordon längs vägar och i ledningens skogsgata, samt tillfällig begränsad tillgänglighet till området och förhöjda ljudnivåer till följd av avverkning, transporter och anläggningsarbeten.

Den nya sträckningen av ledningen Högnäs-Kvistforsen bedöms inte tillföra några ytterligare effekter jämfört med den befintliga sträckningen. På grund av det långa avståndet bedöms ingen risk för påverkan på människors hälsa uppkomma till följd av ledningsändringen. Ledningsändringens effekter för boendemiljö och friluftsliv bedöms som **små negativa** under bygg- och raseringskedet och **obetydliga** under driftskedet.

6. Skadeförebyggande åtgärder

Under bygg-och driftskede av den ändrade ledningen, samt vid rasering av befintlig ledning, kommer Sökanden att utföra följande skadeförebyggande åtgärder:

- Sökanden kommer att samråda med andra ledningsaktörer samt väghållare längs ledningen i samband med detaljprojektering av ledningsändringen.
- En naturvärdesinventering ska genomföras och stolplacering etcetera kommer i möjligaste mån anpassas till eventuella naturvärden.
- Arbeten i områden med dålig bärighet sker så långt som möjligt på snötäckt och/eller frusen mark. Vid arbeten under andra perioder används stockmattor eller liknande för att minimera skadorna. Om körsador uppstår i mark ska skadan åtgärdas i samband med avslutat arbete.
- Arbetsmaskiner och utrustning ska hanteras och anläggningsarbeten utföras så att risken för utsläpp av drivmedel och oljor minimeras. Saneringsutrustning ska finnas tillgänglig inom arbetsområdet. Krav på hantering och skadeförebyggande åtgärder regleras i entreprenadupphandlingen och i entreprenörens egenkontroll.
- Rasering av befintlig lina samt dragning av ny lina sker släpfrött för att undvika markskador.
- Sökanden kommer inleda en dialog med samebyn innan och under bygg- och raseringsfasen i syfte att planera arbetena i samråd med samebyn.
- Om tidigare icke kända forn- eller kulturhistoriska lämningar påträffas under byggnation hanteras dessa i enlighet med gällande lagstiftning (2 kap kulturmiljölagen).
- Om stolpar behöver ställas i Mellanmyran finns det möjlighet att göra detta på fast mark.

7. Bedömning avseende icke betydande miljöpåverkan

Den planerade ändringen går i linje med Skellefteå kommuns översiktsplan och berör inget detaljplanerat område. Byggnationen sker till stor del inom skogsbruksmark som avverkats de senaste 10 åren.

Den nya sträckningen av ledningen Högnäs-Kvistforsen bedöms inte tillföra några ytterligare effekter jämfört med den befintliga sträckningen. Ledningsändringen anpassas till kringliggande infrastruktur under detaljprojekteringen. Ändringen bedöms inte innebära några effekter under driftskedet på markanvändning, natur- och kulturmiljövärden, vattenskyddsområdet, människors hälsa gällande elektromagnetiska fält eller friluftsliv. Sökanden bedömer att projektet sammantaget inte kan antas medföra betydande miljöpåverkan enligt miljöbalkens bestämmelser.

8. Fortsatt arbete

Efter genomfört samråd kommer inkomna synpunkter sammanställas och besvaras i en samrådsredogörelse. En begäran gällande beslut om betydande miljöpåverkan kommer därefter att lämnas in till Länsstyrelsen i Västerbottens län.

Om ledningsåtgärderna inte bedöms medföra betydande miljöpåverkan kommer en liten miljökonsekvensbeskrivning (MKB) upprättas och en ansökan om ändring av nätkoncession för linje lämnas till Ei vid årsskiftet 2024/2025. Byggnation planeras påbörjas så snart koncession (samt markåtkomst) erhållits.

Referenser

Länsstyrelsen. Geodatakatalogen (2024-08-07): <https://ext-geodatakatalog.lansstyrelsen.se/GeodataKatalogen/>

Rennärings markanvändning (2024-06-25): <https://www.sametinget.se/8382>

Riksantikvarieämbetet. Forsök. (2024-08-07): <https://app.raa.se/open/forsok/>

Riksantikvarieämbetets öppna data (2024-08-07): <https://pub.raa.se/>

Skellefteå kommun. (2024-06-25). Vad säger planen? Hämtat från <https://skelleftea.maps.arcgis.com/apps/webappviewer/index.html?id=5b641c9a748d4d0a86e445f843c91381>

Skellefteå Kommun. Översiktsplan (1991) och fördjupade översiktsplaner (2024-06-25): <https://skelleftea.se/invanare/start sida/bo-trafik-och-miljo/oversiktsplaner-och-detaljplaner/oversiktsplaner>

Skogsstyrelsens geodatatjänster (2024-08-07): <https://www.skogsstyrelsen.se/sjalvservice/karttjanster/geodatatjanster/nerladdning-av-geodata/>

Trafikverket. (2024-06-26). NVDB på webb. Hämtat från <https://nvdb2012.trafikverket.se/SeTransportnatverket>

VISS. (2024-08-07). Vatteninformationssystem Sverige. Hämtat från <https://ext-geoportal.lansstyrelsen.se/standard/?appid=1589fd5a099a4e309035beb900d12399>

Länsstyrelserna. (2024-06-26). EBH-kartan. Hämtat från <https://ext-geoportal.lansstyrelsen.se/standard/?appid=ed0d3fde3cc9479f9688c2b2969fd38c>